



---

# Commencer à prendre OTEZLA®

Votre guide sur le traitement du psoriasis en plaques, de l'arthrite psoriasique ou des aphtes buccaux associés à la maladie de Behçet



## Table des matières

### Pour répondre à vos questions :

À qui s'adresse cette brochure?	5
---------------------------------	---

### Renseignements sur le psoriasis en plaques :

Qu'est-ce que le psoriasis en plaques et qui est à risque?	7
À quoi ressemble le psoriasis en plaques?	8
Quelles ressources sur le psoriasis en plaques s'offrent à moi?	24

### Renseignements sur l'arthrite psoriasique :

Qu'est-ce que l'arthrite psoriasique et quels en sont les symptômes?	11
Quelles ressources sur l'arthrite psoriasique s'offrent à moi?	24

### Renseignements sur les aphtes buccaux associés à la maladie de Behçet :

Qu'est-ce que les aphtes buccaux associés à la maladie de Behçet?	13
Quelles ressources sur les aphtes buccaux associés à la maladie de Behçet s'offrent à moi?	24

### Renseignements sur OTEZLA :

Qu'est-ce qu'OTEZLA et comment agit-il?	14
Que dois-je faire avant de commencer mon traitement par OTEZLA?	14
Quand est-il déconseillé de prendre OTEZLA?	15
Quels sont les effets secondaires d'OTEZLA?	16
Quels sont les autres points importants dont il faut tenir compte avant de prendre OTEZLA?	17
Comment commencer le traitement par OTEZLA?	18
Comment poursuivre le traitement par OTEZLA?	19
Qu'est-ce que le programme de soutien aux patients ez Start?	20



## Bienvenue – Traitement par OTEZLA

---

Madame, Monsieur,

On vous a remis cette brochure parce qu'OTEZLA vous a été prescrit pour le traitement du psoriasis en plaques, de l'arthrite psoriasique modérée ou grave ou des aphtes buccaux associés à la maladie de Behçet<sup>1</sup>.

Cette brochure contient des renseignements qui vous aideront à comprendre votre maladie, et elle vous orientera vers d'autres ressources pour de plus amples renseignements. Vous y trouverez aussi des conseils relatifs à la prise d'OTEZLA pour mieux vous préparer à prendre votre traitement. Nous espérons que vous trouverez ces renseignements utiles.

**N'oubliez pas de consulter votre médecin ou votre professionnel de la santé si vous avez des questions.**



A close-up portrait of a middle-aged man with short brown hair, smiling warmly at the camera. He is wearing a dark blue shirt. The background is a soft, out-of-focus bokeh of warm orange and yellow lights.

## Se familiariser avec le psoriasis en plaques

### Qu'est-ce que le psoriasis en plaques?

Le psoriasis en plaques est une forme courante de maladie inflammatoire chronique de la peau, qui entraîne l'apparition de plaques rouges surélevées et de squames argentées sur la peau. On ne sait pas exactement ce qui cause l'apparition du psoriasis en plaques chez certaines personnes, mais des travaux de recherche ont montré qu'il serait lié à un dérèglement du système immunitaire et à un phénomène inflammatoire qui accélère le cycle de croissance des cellules cutanées, lesquelles s'accumulent et s'éliminent à une vitesse anormalement élevée à la surface de la peau.

### Qui est à risque d'être atteint de psoriasis en plaques?

Au Canada, environ **2,4 % des gens sont atteints de psoriasis en plaques<sup>2,3</sup>**.

Bien que l'on n'ait pas encore déterminé la cause exacte du psoriasis en plaques, les chercheurs croient que cette maladie est liée à une combinaison de facteurs génétiques, environnementaux et immunitaires<sup>2</sup>.

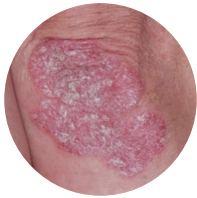
### Le psoriasis en plaques se transmet-il par contact cutané<sup>2</sup>?

Non, le psoriasis en plaques n'est pas contagieux. Ce n'est pas une maladie infectieuse.

# À quoi ressemble le psoriasis en plaques?

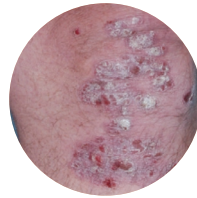
Le psoriasis en plaques est caractérisé par divers symptômes<sup>2</sup>.

Ces symptômes comprennent notamment les suivants :

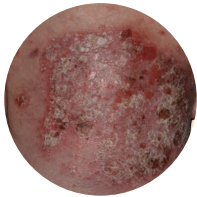


## Plaques rouges surélevées

Lésions qui apparaissent généralement sur les coudes, les genoux, le cuir chevelu, la poitrine et le bas du dos



## Squames argentées



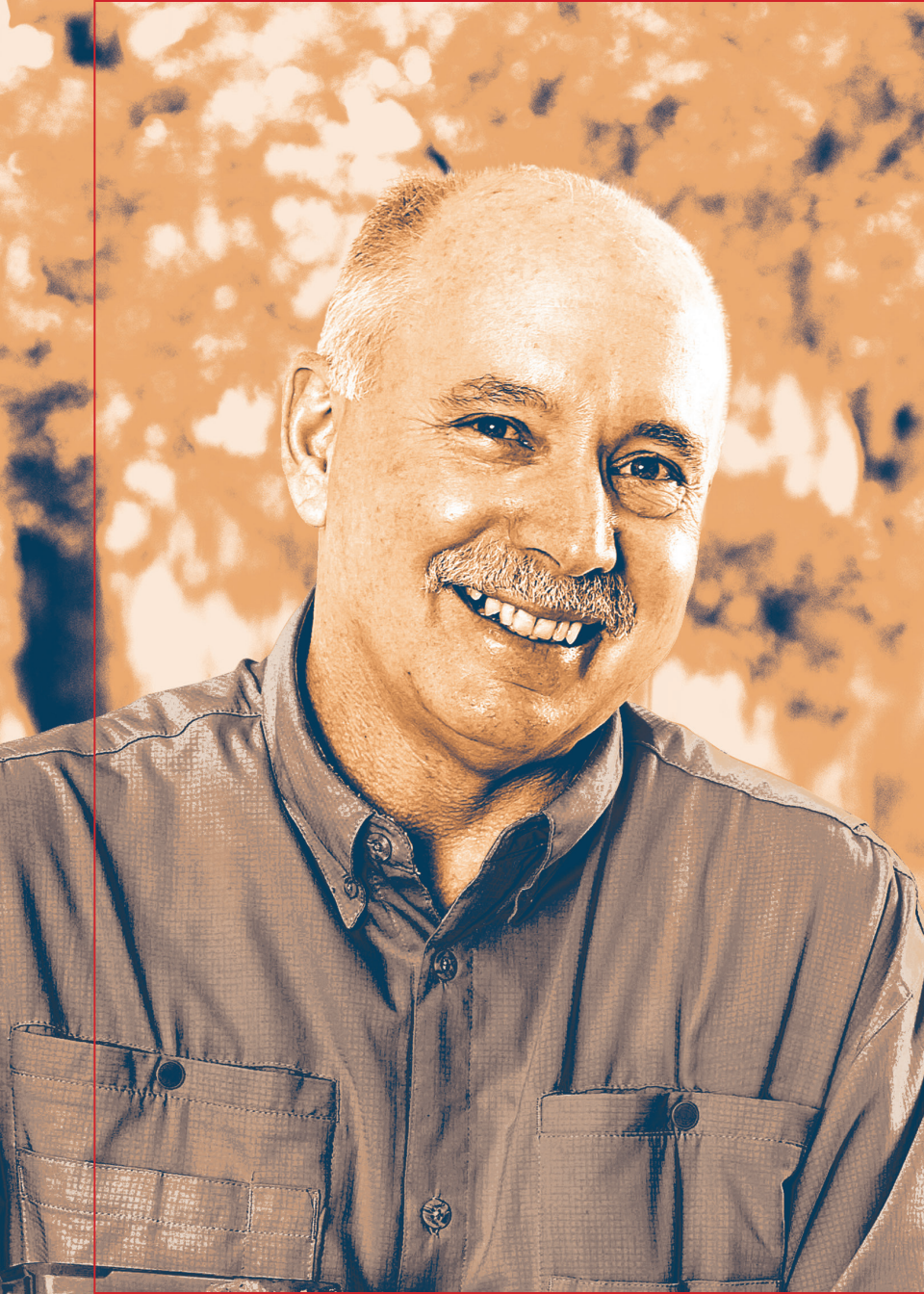
Lésions pouvant causer des démangeaisons, des douleurs et des saignements



## Anomalies des ongles







## Se familiariser avec l'arthrite psoriasique

### Qu'est-ce que l'arthrite psoriasique<sup>4</sup>?

L'arthrite psoriasique est un type d'arthrite inflammatoire et une maladie auto-immune dans laquelle les articulations deviennent la cible de la réaction immunitaire.

### Quels sont les symptômes de l'arthrite psoriasique?

Les symptômes de l'arthrite psoriasique comprennent les suivants<sup>4,5</sup> :

- enflure, douleur et sensation de chaleur (inflammation) dans les articulations;
- inflammation des tendons qui entourent les articulations, appelée enthésite.



## Se familiariser avec les aphtes buccaux associés à la maladie de Behçet

---

### Qu'est-ce que la maladie de Behçet?

La maladie de Behçet est une maladie auto-immune rare caractérisée par une inflammation des vaisseaux sanguins. On ignore la cause exacte de cette maladie.

### Qu'est-ce que les aphtes buccaux associés à la maladie de Behçet<sup>6</sup>?

Les aphtes buccaux se présentent dans la bouche sous forme de lésions rondes et surélevées qui se transforment rapidement en aphtes. Même s'ils guérissent, ils sont souvent récurrents.

### Où les aphtes buccaux associés à la maladie de Behçet apparaissent-ils?

Les aphtes buccaux apparaissent le plus souvent sur les lèvres, l'intérieur des joues, le palais, la gorge et les amygdales.



# Comprendre votre traitement par OTEZLA

## Qu'est-ce qu'OTEZLA ?

**OTEZLA est utilisé chez les adultes pour traiter :**

- ◆ le psoriasis en plaques modéré ou grave
- ◆ l'arthrite psoriasique
- ◆ les aphtes buccaux associés à la maladie de Behçet

Dans le cas de l'arthrite psoriasique, OTEZLA sera administré seul ou en association avec le méthotrexate, si vous ne pouvez pas utiliser un autre type de médicaments appelés « antirhumatismaux modifiant la maladie (ARMM) » ou si vous avez essayé un de ces agents et qu'il n'a pas fonctionné.

OTEZLA n'est pas approuvé en vue d'une utilisation en association avec d'autres médicaments oraux pour le traitement du psoriasis, avec des agents biologiques (comme les anti-TNF et les anticorps dirigés contre l'unité p40 des IL-12/23) ou avec la photothérapie (luminothérapie à l'aide de rayons ultraviolets).

## Comment OTEZLA agit-il ?

OTEZLA appartient à une classe de médicaments appelés inhibiteurs de la phosphodiesterase 4 (PDE4). OTEZLA renferme l'ingrédient actif **apremilast**, qui agit en réduisant l'activité de la PDE4. Cela atténue l'inflammation de la peau et des articulations.

## Que dois-je faire avant d'entreprendre mon traitement par OTEZLA ?

**Consultez votre médecin ou votre pharmacien AVANT d'utiliser OTEZLA si :**

- ◆ vous avez des problèmes rénaux;
- ◆ vous avez des antécédents d'un problème cardiaque appelé tachyarythmie (pouls rapide ou palpitations cardiaques);

- ◆ vous souffrez de maladie cardiaque ou d'insuffisance cardiaque congestive;
- ◆ vous souffrez de tuberculose ou d'une infection virale comme l'hépatite virale, l'herpès ou le zona;
- ◆ vous utilisez des immunosuppresseurs (comme la cyclosporine);
- ◆ vous avez des antécédents de dépression et/ou de pensées ou comportements suicidaires;
- ◆ vous souffrez d'hypotension;
- ◆ vous avez d'autres problèmes de santé;
- ◆ vous êtes âgé de 65 ans ou plus.

OTEZLA peut occasionner une perte de poids. Votre médecin devra surveiller votre poids régulièrement.

## Quand est-il déconseillé de prendre OTEZLA ?

**Ne prenez pas OTEZLA si :**

- ◆ vous êtes allergique à l'apremilast ou à l'un ou l'autre des ingrédients non médicinaux de la préparation;
- ◆ vous souffrez de l'une des rares maladies héréditaires suivantes :
  - intolérance au galactose
  - déficit en lactase de Lapp
  - malabsorption du glucose-galactose (parce que le lactose est un ingrédient non médicinal d'OTEZLA);
- ◆ vous allaitez (on ignore si OTEZLA passe dans le lait maternel);
- ◆ vous avez moins de 18 ans;
- ◆ vous êtes enceinte ou prévoyez le devenir (on ignore si OTEZLA peut causer du tort au bébé à naître; si vous prenez OTEZLA pendant que vous êtes enceinte, demandez à votre médecin comment vous inscrire au registre des grossesses OTEZLA).



## Effets secondaires et mesures à prendre<sup>1</sup>

**Comme tous les médicaments, OTEZLA peut causer des effets secondaires. Les effets secondaires que vous pourriez présenter en prenant OTEZLA peuvent comprendre :**

- ♦ diarrhée
- ♦ nausées
- ♦ vomissements
- ♦ maux de tête
- ♦ infection des voies respiratoires supérieures (p. ex., rhume banal)
- ♦ grippe (courbatures, fatigue, fièvre)
- ♦ baisse de l'appétit
- ♦ malaise abdominal, indigestion
- ♦ fatigue, troubles du sommeil
- ♦ dorsalgie
- ♦ sensibilité ou douleur aux articulations
- ♦ étourdissements

**Si l'un ou l'autre de ces effets vous affecte gravement, informez-en votre médecin, votre infirmière ou votre pharmacien.**

## Effets secondaires graves

Consultez votre médecin ou votre pharmacien si ces symptômes ou effets **fréquents** surviennent :

- ♦ migraine (seulement dans les cas graves);
- ♦ dépression (dans tous les cas);
- ♦ perte de poids (dans tous les cas).

Vous devez également consulter votre médecin ou votre pharmacien si vous présentez les symptômes ou les effets **peu fréquents** suivants :

- ♦ des palpitations, un pouls rapide et/ou irrégulier (seulement dans les cas graves);
- ♦ une infection des poumons occasionnant un essoufflement, une respiration douloureuse et difficile, de la toux, des sifflements respiratoires et de la fièvre (dans tous les cas).

Vous devez cesser de prendre OTEZLA et consulter immédiatement un médecin si vous présentez les symptômes ou les effets **peu fréquents** suivants :

- ♦ une réaction allergique (éruption cutanée, urticaire, enflure du visage, des lèvres, de la langue ou de la gorge, difficulté à avaler ou à respirer);
- ♦ une hémorragie gastro-intestinale (saignement dans le tractus digestif : selles noires et poisseuses, sang provenant du rectum, vomissement de sang);
- ♦ de la diarrhée, des nausées ou des vomissements graves.

Cette liste d'effets secondaires n'est pas exhaustive. Le feuillet de renseignements pour le consommateur que l'on vous a remis avec votre ordonnance d'OTEZLA renferme de l'information additionnelle. Pour tout effet inattendu ressenti lors de la prise d'OTEZLA, veuillez communiquer avec votre médecin ou votre pharmacien.

## Quels sont les autres points importants dont il faut tenir compte?

### OTEZLA et les autres médicaments<sup>1</sup>

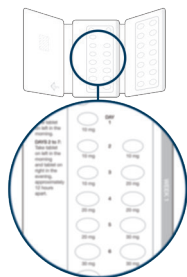
Comme avec la plupart des médicaments, des interactions avec d'autres produits sont possibles. Informez votre médecin ou votre pharmacien de tous les médicaments que vous prenez, y compris ceux qui sont prescrits par d'autres médecins, les vitamines, les minéraux, les suppléments naturels ou médicaments de médecine douce. Les agents suivants peuvent interagir avec OTEZLA :

- ♦ la rifampicine, utilisée pour traiter la tuberculose;
- ♦ les médicaments utilisés pour maîtriser les convulsions (comme le phénobarbital, la carbamazépine et la phénytoïne);
- ♦ les médicaments qui suppriment le système immunitaire (comme la cyclosporine et le tacrolimus);
- ♦ le méthotrexate que vous prenez pour traiter votre psoriasis;
- ♦ les agents biologiques, comme les anti-TNF et les anticorps dirigés contre l'unité p40 des IL-12/23;
- ♦ le médicament dérivé de la plante médicinale millepertuis.

IL = interleukine; TNF = *tumour necrosis factor* (facteur de nécrose tumorale)

## Comment dois-je prendre OTEZLA<sup>1</sup>?

Prenez OTEZLA exactement comme votre professionnel de la santé vous l'a indiqué. Il faut prendre OTEZLA par la bouche et l'avaler entier, avec ou sans aliments. Il ne faut pas écraser, ni couper, ni mâcher les comprimés.



À des fins d'illustration seulement.

Lorsque vous commencez à prendre OTEZLA, la dose doit être augmentée graduellement; par conséquent, vous devez suivre les directives posologiques qui se trouvent sur l'emballage de départ. Les instructions qui figurent sur la plaquette alvéolée comprenant des comprimés de 10, 20 et 30 mg vous guideront pendant la période d'ajustement posologique, jusqu'à la dose recommandée chez l'adulte de **30 mg 2 fois par jour**.

Après une période d'ajustement initiale, OTEZLA est administré par voie orale à raison d'un comprimé de 30 mg 2 fois par jour<sup>1</sup>.

### Que dois-je faire si j'oublie de prendre une dose d'OTEZLA<sup>1</sup>?

Si vous oubliez de prendre une dose d'OTEZLA, prenez-la dès que vous y pensez. S'il est presque l'heure de prendre la dose suivante, laissez tomber la dose oubliée et prenez la dose suivante à l'heure habituelle. Ne doublez pas la dose (ne prenez pas deux doses à la fois).

### Que dois-je faire si je prends une trop grande quantité d'OTEZLA<sup>1</sup>?

Si vous croyez avoir pris une quantité excessive d'OTEZLA, communiquez immédiatement avec votre médecin, votre infirmière ou votre pharmacien, le service des urgences de l'hôpital le plus proche ou le centre antipoison de votre région, même en l'absence de symptômes.

## Poursuivre le traitement par OTEZLA

Il est important de prendre OTEZLA exactement comme votre professionnel de la santé vous dit de le faire.

### Rappelez-vous :



De prendre un comprimé entier le matin et un comprimé entier le soir.

- ◆ Les prendre par la bouche et les avaler entiers.
- ◆ Les comprimés ne doivent pas être écrasés, coupés, ni mâchés.



De ne pas prendre deux comprimés à la fois.



Les comprimés peuvent être pris avec ou sans aliments.

Continuez à prendre OTEZLA selon les directives de votre médecin.



## Le programme de soutien aux patients ez Start est conçu en fonction de vos besoins

### Accessibilité

#### Accès direct à un gestionnaire de cas attitré

Votre **gestionnaire de cas** est là pour vous aider :

- ♦ à avoir accès au traitement par OTEZLA;
- ♦ à répondre à vos questions sur le programme.

#### Services d'aide au remboursement

Une ressource utile pour obtenir un remboursement :

- ♦ Le programme ez Start peut vous aider à vous orienter dans le processus de remboursement, qui est parfois complexe.

#### Gestion de l'aide financière

### Livraison du médicament

#### Envoi d'OTEZLA

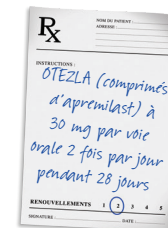
Vous pouvez choisir comment recevoir vos médicaments :

- ♦ aller les chercher à votre pharmacie;
- ♦ les faire livrer à domicile, au travail ou à un autre endroit de votre choix.

Le programme ez Start vous propose des services simples qui peuvent vous aider à suivre votre traitement par OTEZLA.

## Commencer le traitement par OTEZLA

**ÉTAPE 1 :** Votre médecin a déjà rempli la première étape en vous prescrivant OTEZLA.



**ÉTAPE 2 :** Inscrivez-vous au programme ez Start.

Téléphonez au **1-844-ez-Start (1-844-397-8278)** pour vous inscrire.

**Le programme ez Start peut vous aider à commencer votre traitement par OTEZLA.**



Une fois inscrit au programme ez Start, vous recevrez un appel téléphonique de bienvenue de la part de votre gestionnaire de cas ez Start. Votre afficheur indiquera que cet appel vient du +1-905-444-4444 OU d'un numéro masqué. Veuillez vous assurer de répondre afin de pouvoir recevoir du soutien de la part du programme ez Start. Pour joindre votre gestionnaire de cas et avoir accès aux services d'aide au remboursement, de gestion de l'aide financière et de livraison personnalisée d'OTEZLA, composez le :

**1-844-ez-Start (1-844-397-8278),**  
du lundi au vendredi, de 8 h à 20 h (heure de l'Est)

**ÉTAPE 3 :** Vous recevrez la trousse de départ d'OTEZLA par l'intermédiaire de votre médecin ou du programme ez Start.

[illegible][illegible]



# Ressources sur le psoriasis en plaques, l'arthrite psoriasique et les aphtes buccaux associés à la maladie de Behçet

Il existe plusieurs ressources pour les Canadiens comme vous qui souhaitent plus de renseignements au sujet du psoriasis en plaques, de l'arthrite psoriasique ou des aphtes buccaux associés à la maladie de Behçet. Visitez les sites Web suivants pour obtenir plus de renseignements ou communiquez avec votre spécialiste clinique pour en savoir plus.

## Ressources sur le psoriasis en plaques

### Association canadienne des patients atteints de psoriasis

[canadianpsoriasis.ca/index.php/fr/](http://canadianpsoriasis.ca/index.php/fr/)

### Association canadienne de dermatologie

[dermatology.ca/fr/](http://dermatology.ca/fr/)

### Réseau canadien du psoriasis

[cpn-rcp.com](http://cpn-rcp.com)

### Alliance canadienne des patients en dermatologie

[apropeau.ca/fr/](http://apropeau.ca/fr/)

### National Psoriasis Foundation

[psoriasis.org](http://psoriasis.org)

### Société psoriasis du Canada

[psoriasisociety.org](http://psoriasisociety.org)

## Ressources sur l'arthrite psoriasique

### Société de l'arthrite

[arthritis.ca](http://arthritis.ca)

### Alliance de l'arthrite du Canada

[arthritisalliance.ca/fr/](http://arthritisalliance.ca/fr/)

### Alliance canadienne des arthritiques

[arthritispatient.ca](http://arthritispatient.ca)

### Société canadienne de rhumatologie

[rheum.ca/fr/](http://rheum.ca/fr/)

## Ressources sur les aphtes buccaux associés à la maladie de Behçet

### Société de l'arthrite

[arthritis.ca](http://arthritis.ca)

### Fondation vasculites Canada

[vasculitis.ca/?lang=fr](http://vasculitis.ca/?lang=fr)

### Johns Hopkins Vasculitis Center

[hopkinsvasculitis.org](http://hopkinsvasculitis.org)

Cette brochure vise à vous fournir des renseignements importants au sujet du psoriasis en plaques, de l'arthrite psoriasique ou des aphtes buccaux associés à la maladie de Behçet et d'OTEZLA. Toutefois, il ne s'agit que d'un résumé qui ne contient pas tous les renseignements pertinents au sujet du traitement du psoriasis en plaques, de l'arthrite psoriasique ou des aphtes buccaux associés à la maladie de Behçet par OTEZLA. Cette brochure ne peut remplacer les conseils de votre médecin ou de votre pharmacien. Il est très important de consulter le feuillet de renseignements pour le consommateur fourni avec votre ordonnance d'OTEZLA.

### Références :

1. Monographie d'OTEZLA®. Amgen Canada Inc. 5 août 2020. 2. Association canadienne de dermatologie. Psoriasis. 2020. En ligne, à <https://dermatology.ca/public-patients/skin/psoriasis/>. Consulté le 22 mars 2020. 3. Statistique Canada. Estimations de la population, trimestrielles. 2020. En ligne, à <https://www150.statcan.gc.ca/t1/tbl1/fr/tv.action?pid=1710000901>. Consulté le 1er avril 2020. 4. Société de l'arthrite. Arthrite psoriasique. 2020. En ligne, à [https://arthritis.ca/about-arthritis/arthritis-types-\(a-z\)/types/psoriatic-arthritis](https://arthritis.ca/about-arthritis/arthritis-types-(a-z)/types/psoriatic-arthritis). Consulté le 22 mars 2020. 5. Association canadienne des patients atteints de psoriasis. Arthrite psoriasique. 2014. En ligne, à <https://www.canadianpsoriasis.ca/index.php/en/psoriatic-arthritis/living-with-psa>. Consulté le 22 mars 2020. 6. Société de l'arthrite. Maladie de Behçet. 2020. En ligne, à [https://arthritis.ca/about-arthritis/arthritis-types-\(a-z\)/types/behcet-s-disease](https://arthritis.ca/about-arthritis/arthritis-types-(a-z)/types/behcet-s-disease). Consulté le 28 septembre 2020.

OTEZLA® est une marque déposée d'Amgen GmbH.

ez Start<sup>MC</sup> est une marque de commerce détenue ou utilisée sous licence par Amgen Inc. ou l'une de ses filiales ou sociétés affiliées.

© 2021 Amgen Canada Inc. Tous droits réservés.

**AMGEN**®



  
**Otezla**®  
comprimés d'apremilast